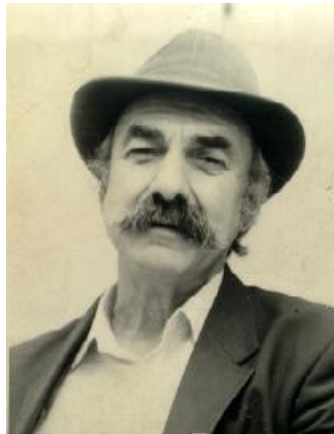


FLORIAN ANASTASIU (1929-2008)



Născut la Craiova, la 4 martie 1929, Florian Anastasiu a absolvit Liceul teoretic umanist la Petroșani (1940-1948) și Facultatea de Istorie a Universității București (1948-1952). Dintre profesorii universitari care l-au influențat cel mai mult, îi amintea pe Emil Condurachi, Dionisie Pippidi, Grigore Florescu și Iorgu Stoian.

Își amintește adesea, cu mândrie, că tatăl său, Gheorghe Anastasiu, a absolvit Școala de arte și meserii din Craiova, ca și Constantin Brâncuși, și că a contribuit, mai târziu, ca maestru la turnarea "Coloanei infinitului" a marelui artist.

Ca student a participat la săpăturile de la Histria, iar ca tânăr muzeograf-arheolog la cele de la Capidava.

După scurte perioade ca profesor de istorie la Școlile militare de la Ineu (Jud. Arad) și Sibiu, în decembrie 1955 va veni la Muzeul Brăilei, la solicitarea lui Nicolae Harțuche.

Florian Anastasiu și Nicolae Harțuche au fost colegi de facultate, și-au început și și-au încheiat cariera la Muzeul Brăilei, rodul activității lor de peste de 30 de ani fiind deosebit de fructuos.

Au efectuat săpături arheologice pe numeroase șantiere din zona Brăilei, din rândul cărora vom menționa: Brăilița, Chiscani, Lișcoteanca, Sihleanu, Râmnicelu, Spiru Haret, Tichilești. Astfel, Muzeul Brăilei s-a îmbogățit cu mii de piese valoroase.

Deși actul de fondare a muzeului brăilean este din 23 august 1881, ca rezultat a unui Decret emis de regele Carol I, totuși atunci când N. Harțuche a venit aici, în 1955, patrimoniul instituției era practic inexistent. Din această perspectivă, a refondării și recreării patrimoniului muzeului, activitatea lui N. Harțuche și Fl. Anastasiu trebuie în mod deosebit subliniată.

De asemenea, ca rezultat al colaborării celor doi cercetători au văzut lumina tiparului volumele "*Brăilița*", în 1968, și "*Catalogul selectiv al colecției de arheologie a Muzeului Brăilei*", în 1976.

Împreună cu Ana Maria Vicol a elaborat și tipărit cartea "*Monumentele Județului Brăila*", în 1977, lucrare utilă tuturor oamenilor de cultură.

Deoarece am efectuat câțiva ani săpături arheologice împreună cu d-l Florian Anastasiu, la Grădiștea, doresc să evidențiez doar două dintre calitățile sale: omenia și respectul pentru oamenii cu carte.

Întrucât a fost directorul Muzeului Brăilei peste trei decenii (1957-1989), evoluția acestei instituții este nemijlocit legată și de numele său. Și n-a fost ușor să dirijezi o instituție de artă și cultură sub regimul comunist atâta vreme...

Închei menționând o frază pe care i-o spusese tatăl său atunci când a ajuns director: "Florică, să nu uiți că oamenii în viață au mai multe ne cazuri decât bucurii".

Îndemn care i-a fost un adevărat crez în viață.

I. VOLUME

1. N. Harțuche, F. Anastasiu, *Brăilița. Așezări și cimitire omenești datând din epoca neolitică până în pragul orânduirii feudale*, Brăila, 1968.

2. N. Harțuche, F. Anastasiu, *Catalogul selectiv al colecției de arheologie a Muzeului Brăilei*, Galați, 1976.

3. F. Anastasiu, A.-M. Vicol, *Monumentele județului Brăila*, Galați, 1977.

II. STUDII ȘI ARTICOLE

1. F. Anastasiu, *Descoperiri geto-dace pe teritoriul județului Brăila*, în *Zilele culturii brăilene*, Brăila, 1970, p.37-61.

2. N. Harțuche, F. Anastasiu, *Istoricul județului până în sec. al XII-lea e.n.*, în *Monografia județului Brăila*, Brăila, 1971, p.27-46.

3. F. Anastasiu, V. Sîrbu, *Raport preliminar de cercetare arheologică în stațiunea Grădiștea (Jud. Brăila). Campania 1978*, "MCA", 13, Oradea, 1979, p.101-103.

4. F. Anastasiu, V. Sîrbu, *Cercetările arheologice de la Grădiștea, Județul Brăila. Campania 1979*, "MCA", 14, 1980, p.209-218.

5. F. Anastasiu, V. Sîrbu, *Așezarea geto-dacă de la Grădiștea (Jud.Brăila). Cercetările arheologice din 1978*, "Istros", 1, 1980, p.157-175.

6. V. Sîrbu, F. Anastasiu, *Cercetările arheologice din așezarea geto-dacică de la Grădiștea, Județul Brăila. Campania 1980*, "MCA", 15, Brașov, 1983, p.235-241.

7. N. Harțuche, F. Anastasiu, V. Sîrbu, *Săpăturile de salvare de la Grădiștea, județul Brăila (Punctul "mormântul Elizei" – necropolă)*, "Istros", 2-3, 1983, p.49-65.

8. V. Sîrbu, F. Anastasiu, *Cercetările din așezarea geto-dacă de la Grădiștea, județul Brăila - campaniile 1979-1980*, "Istros", 2-3, 1983, p.165-189.

9. V. Sîrbu, F. Anastasiu, *Cercetările arheologice din dava geto-dacică de la Grădiștea județul Brăila (1982-1984)*, "Istros", 4, 1985, p.127-141.

10. V. Sîrbu, F. Anastasiu, *Cercetările arheologice din stațiunea geto-dacă de la Grădiștea (Jud. Brăila). Campania 1981*, "MCA", 16, Vaslui, 1986, p. 100-104.

11. V. Sîrbu, F. Anastasiu, *Cercetările arheologice din dava de la Grădiștea (județul Brăila). Campania 1987*, "Istros", 5, 1987, p.159-173.

dr. Valeriu Sîrbu

(Articolul *Florian Anastasiu la 70 de ani*, apărut în "ISTROS", IX, Editura Istros a Muzeului Brăilei, Brăila, 1999, p. 7-8)